

# HIDA TAKAYAMA

濃色

この旅、多彩

飛騨高山



(一社) 飛騨・高山観光コンベンション協会  
岐阜県高山市本町1-2  
TEL(0577)-36-1011  
kankou@hidanet.ne.jp  
<https://www.hidatakayama.or.jp>  
2020年10月発行



# 私たちの町

# 飛騨高山

日本二面積が広い市である高山市は、町のすみずみまでたくさんのお見どころに溢れています。

この冊子では、よく知られたスポットはもちろん、

飛騨高山を織りなすエリアにもフォーカスし、

それぞれの歴史や文化をはじめ、

知られざる逸話やその場所では味わえない体験など、

飛騨高山ならではの多彩な魅力を掘り下げていきます。

旅を、思い出を、もっと色濃く、鮮やかに。

私たちの町、飛騨高山へようこそ。

# 歴史

History

## 金森氏による藩政時代

1586年金森長近は飛騨国3万3千石の国主となり、ここから金森氏6代、107年の政治が始まりました。1588年から築城した高山城と同時に城下町の整備も行われ、城を取り囲むように高台を武家地とし、一段低いところを町人の町としました。この町人町が現在の「古い町並」の元となり今日の高山の基礎が作られました。

## ユネスコ無形文化遺産登録

高山祭は、春の山王祭と秋の八幡祭の総称で、日本三大美祭のひとつに数えられています。祭行事は国の重要無形民俗文化財に、祭屋台は国の重要有形民俗文化財に指定されています。平成28年には、ユネスコの無形文化遺産に登録され日本国内はもとより、海外からも注目されています。

## 伝統的建造物群保存地区

三町は、旧高山城下町の南半分、日枝神社の氏子区域に位置。江戸後期から明治にかけての町家建築が並び、造り酒屋や伝統工芸品店など多くの観光客で賑わいます。北半分の下二町大新町は、桜山八幡宮の氏子区域に位置。国の重要文化財に指定されている日下部民芸館と吉島家住宅が並び、落ち着いた雰囲気に含まれています。

# 高山祭

Festival

# 古い町並

Old town atmosphere

# 匠

の技・こころ

Masters craftsmanship

## 日本遺産飛騨匠の技・こころ

木とともに、今に引き継ぐ1300年平成28年4月認定

1300年前、奈良の都の造営のため、税を免じてまでも必要とされた優れた木工技術をもった飛騨の匠たち。古来より受け継がれた「木を生かす」技術や感性、実直な気質は、高山の文化の基礎となりました。



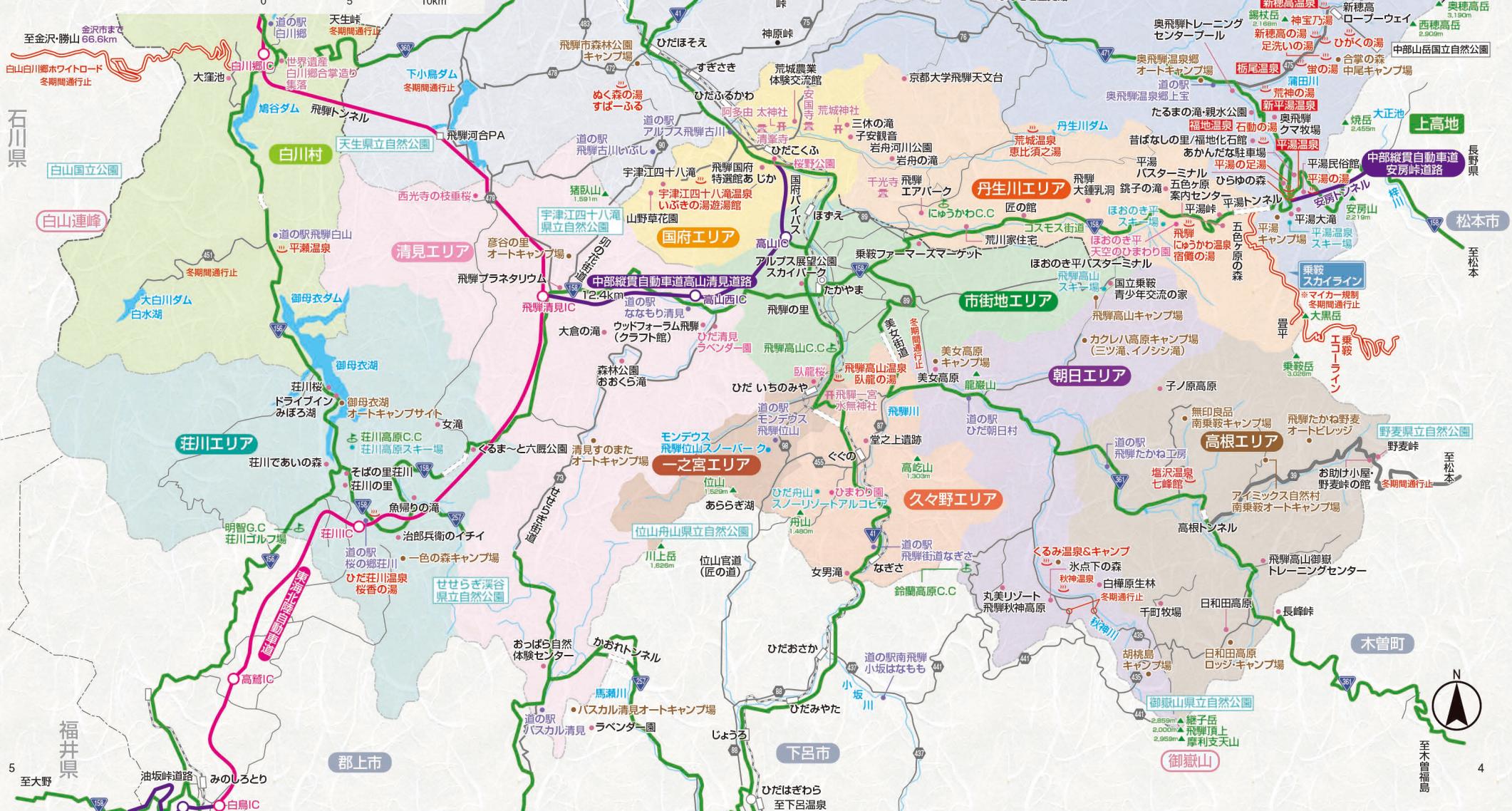
# 飛騨高山 広域マップ

日本一広い市、2,177.61km<sup>2</sup>(東京都とほぼ同じ面積)

冊子内でご紹介する高山市内10エリアを網羅した広域マップです。東京都とほぼ同面積の高山市(飛騨高山)は、エリアによって様々な“特色”があります。広大な飛騨高山を「深掘り」しながら散策してはいかがでしょうか。

- 自然
- レジャー・体験
- 見る
- 食べる
- 買う
- 伝統・文化・歴史
- 特産品
- 温泉
- 宿泊

詳細情報に関しては、各施設へお問い合わせください。





#金森長近の像

# 高山市街

城下町の面影薫る歴史と文化を凝縮した町

城下町としての面影が色濃く残るエリア。江戸時代の風情が漂う古い町並や、国内に唯一現存する徳川幕府の遺構、高山陣屋、日下部民芸館など、高山市街には歴史を重ねた建物が数多く残されています。また、城下町を築き、高山城を拠点に藩政を行った武将・金森長近ゆかりの地を巡り、想いを馳せるのも趣があります。幕府の天領になって城はなくなりりましたが、当時の町並みの佇まいは今も大切に守られています。さらに、高山祭や歴史にちなんだ資料館、飛騨の食材が揃う朝市、町をめぐる人力車などで、伝統文化やあたたかな地元の人たちと触れ合ってみては、朴葉みそや漬物ステーキなど雪深い飛騨で育まれた郷土の味や、木工をはじめ伝統をつなぐ匠の技が息づき、何度訪れても発見と出会える町。きっと心まで“ぬく”とまら“はず”です。



#日下部民芸館



#高山陣屋



#飛騨の里



#城山公園内城壁跡



#上三之町



宗猷寺

高山市史編纂室学芸員  
田中彰さんが紹介する

# 「東山遊歩道」 深掘トリビア



田中彰さん

## 1 木地師の集団墓地

宗猷寺墓地の奥深くには、九十三基もの木地師の墓が一集団をなしています。山の木を伐り、轆轤を使って椀や鉢などの日用器物を作ることを生業とした木地師は、木を求めて移り住む民であったため、このような集団墓地は大変珍しいものです。いくつかの墓には「小椋」という名が刻まれています。現代の小椋姓のルーツは木地師にあるのかもしれませんが。



戦国時代に飛騨を平定した武将・金森長近によって整備され、城下町として発展した高山の町は四〇〇年経った今も当時の面影を色濃く残しています。これは全国的にも珍しく、近代化の時期に鉄道や国道が市街地まで乗り入れなかったことが大きな理由だと考えられます。  
金森氏は高山城の東側に京都の東山になぞらえて数々の寺院を建立・移築しました。それらを含め、高山の町や歴史とゆかりが深い文化財を巡る道を、高山では「東山遊歩道」と呼んでいます。  
東山遊歩道を巡る順序に決まりはありませんが、高山の知られざる歴史や物語をより深く探究したいという人におすすめなのが、観光ガイドブックなどでは紹介していない裏ルート、「東山寺院墓地石碑探訪ルート」です。  
東山の寺院群には寺や神社と共に墓地も多く点在し、高山の歴史を物語る人々の墓碑や石碑がたくさん遺されています。目につく場所にあるものから、普段は人が立ち寄らない場所にひっそりと佇むものまで、ひとつ一つの歴史を知れば知るほどに好奇心をくすぐられる、様々な発見に出会えます。

## 2 大原楚諾墓碑

江戸時代にこの地で発生した大規模な百姓一揆「大原騒動」。この一揆の原因を生み出した郡代・大原彦四郎紹正の墓碑にはたくさんの傷が残されています。この傷は騒動によって捕らえられた人たちの子孫によって何度も引き倒された傷と伝えられています。一方、墓石の欠片を懐に入れていくと博打で勝てるという話を信じた、博打打ちたちのゲン担ぎのために削りとられた傷だともいわれています。



## 3 山岡鉄舟父母の墓

「幕末の三舟」の一人と称され、江戸城無血開城の影の立役者でもある山岡鉄舟。父・小野高福は江戸時代の旗本でした。弘化二年(1845)から飛騨郡代を務め、鉄舟も幼少期はこの高山で過ごしました。父母の墓碑に残る法号は鉄舟の筆跡で刻まれています。



## 東山遊歩道・城山周辺マップ



## 4 加藤光正墓

肥後熊本藩の2代目藩主・加藤忠弘は江戸参府の途上、品川宿で入府を止められ改易の沙汰を受け、出羽国へ配流となりました。改易の理由は定かではありませんが、その子・加藤光正も高山藩預かりとなりました。光正はこの地で閉居生活を送った後に病死。享年19歳でした。当時の藩主・金森重頼は、若くして亡くなった光正の霊を慰めるため、高山城内の建物を移築し墓所の法華寺を建立したと伝えられています。



知るほどに興味が深まる高山の歴史や逸話と出会える

高山市街  
濃色  
スポット

# 東山

Higashiyama  
walking course

# 遊歩道

## ひだのたくみ 飛騨匠の技

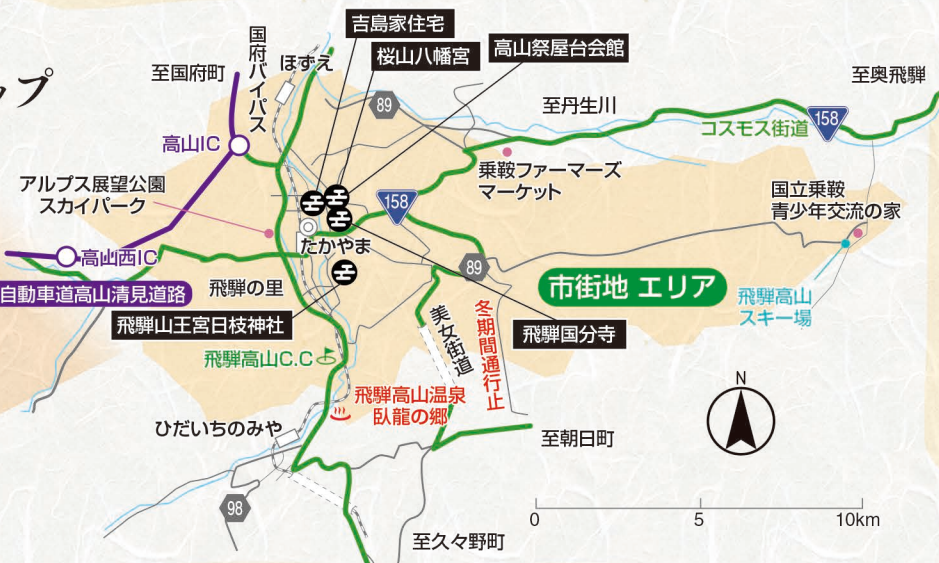
伝統工芸が盛んな飛騨地方。「飛騨春慶」は、枺、檜、榎といった材料で木地師が木地を作り、塗師が磨いて木目を活かしながら漆を塗った工芸品。「一位一刀彫」は、1本の一位の木に手彫りする工芸品で、色付けをせずに木目を活かしています。「飛騨さしこ」は、職人である刺し子が幾何学模様などを、一針一針手縫いした民芸品。他に、江戸時代に始まったコバルトブルーの焼物「小糸焼」や、渋草調のデザインを手描きで絵付けする焼物「渋草焼」などに、古くからの飛騨匠の技が息づいています。



## 高山市街エリアマップ

※P4-P5の飛騨高山広域マップと併せてご覧ください。

- 自然
- レジャー体験
- 見る
- 食べる
- 買う
- 伝統・文化・歴史
- 特産品
- 温泉
- 宿泊



詳細情報に関しましては、各施設へお問い合わせください。

## 高山祭屋台会館

高山祭の豪華な屋台を見学し、その雰囲気を感じられるスポット。秋の高山祭(八幡祭)で曳き揃える11台の屋台のうち4台を常設展示します。祭屋台には飛騨匠の技が結集しています。



高山市桜町178 ☎ 0577-32-5100

## 文化財散策

江戸時代に城下町として栄えていた頃の景観がほぼそのままの姿で残されている飛騨高山。文化財を巡る散策に出掛ければ、よりその魅力がわかります。飛騨随一の古刹で、天然記念物の大銀杏が見事な「飛騨国分寺」、国の重要文化財に指定されている「吉島家住宅」、秋の高山祭(八幡祭)の神社として多くの参拝者で賑わう「桜山八幡宮」、春の高山祭(山王祭)の神社であり、高山が舞台のアニメ「氷菓」にも登場する荒楠神社のモデル「飛騨山王宮日枝神社」など、見どころは数え切れません。



高山市総和町1-83 ☎ 0577-32-1395



高山市桜町178 ☎ 0577-32-0240



高山市城山156 ☎ 0577-32-0520



高山市大新町1-51 ☎ 0577-32-0038

風光明媚な景色や日本屈指の湯量と源泉数を誇り、多くの温泉好きの人たちから愛されている奥飛騨温泉郷。平湯・福地・新平湯・栃尾・新穂高という郷内5つの温泉地の中で、特に歴史が古いのが平湯温泉です。奥飛騨温泉郷がいつ頃発見されたのか定かではありませんが、江戸時代末期、飛騨について書かれた「飛州志」の中に「平湯温泉記」が登場します。そこには、中世の頃、武田信玄が飛騨に攻め入った時、毒霧にやられて動けなくなってしまう兵たちは、老いた白猿が温泉で傷を癒すのを見て試してみたところ、すっかり元気を回復。以来、様々な病を持った人が訪ねるようになった、という

白猿伝説が残る、昔から多くの人が湯治に訪れた歴史ある温泉郷

上宝町  
濃色  
スポット

# 奥飛騨温泉

Okuhida Onsen

内容が書かれています。

温泉郷には他にもこのような逸話や伝説が残されています。古の物語に思いを馳せながら湯に浸かれば、いっそう旅情を深められるひとときに。湯めぐりをさらに楽しむきっかけにもなりそうです。

平湯プリンスホテル オーナー  
内方丈男さんが紹介する

「奥飛騨温泉郷」  
深掘トリビア



内方丈男さん

## ● 露天風呂の数は日本一!

奥飛騨温泉郷の魅力は、なんといっても露天風呂が日本一多いことです。その数は実に100以上。大自然の景色を眺めながら入る露天風呂は、心も体もリフレッシュさせてくれること間違いなしです。また、雪見風呂を堪能できるのも雪深い奥飛騨ならではの。ひんやり研ぎ澄まされた空気の中、満天の星空や幻想的な雪景色を見ながら浸かる温泉は、格別の贅沢です。



## ● 一つの宿で異なる源泉が楽しめる

100を超える源泉がある奥飛騨温泉郷は、温泉地や施設ごとに泉質や効能、温度のほか、透明、茶褐色、緑褐色、白濁といった色の違いも楽しめます。平湯温泉は1つの宿で違う泉質の温泉を備えているところも多く、温泉通の人たちから人気を集めています。ちなみに源泉かけ流しの証である湯の花が白いところは硫黄成分が強く高温(80℃くらい)の源泉、赤茶色の湯の花は鉄分が多く低温(60~70℃くらい)の源泉です。



#レンタサイクル



#飛騨山椒



#奥飛騨クマ牧場

平湯、福地、新平湯、栃尾、新穂高の5つの温泉地の総称である奥飛騨温泉郷は、飛騨山脈(北アルプス)の麓に広がります。秘湯的な温泉地あり、賑やかな温泉地ありと多彩で、それぞれ野趣溢れる露天風呂があり、湯めぐりの醍醐味を感じさせてくれます。また、新穂高ロープウェイや上高地、乗鞍スカイラインなどの山岳景勝地への出発点。日常を抜け出し深呼吸したい気持ちになったら、雄大な自然に五感で触れるべく、訪れたい場所です。

# 奥飛騨

# 温泉郷

# 上宝町

Re-discovery

2



Okuhida Onsen  
Kamitakara Area



#新穂高ロープウェイ



#福地温泉

#平湯温泉

#新穂高温泉

#新穂高の湯

雄大なスケールで出迎える  
日本有数の源泉湧出地

#上高地



### 奥飛騨クマ牧場



ツキノワグマやヒグマなど、約100頭のクマとふれ合える牧場。子グマと一緒に写真や動画を撮るのが人気で、エサをおねだりする姿は愛嬌たっぷりです。お土産は、珍しいクマグッズが見つかる「森の物産館」でどうぞ。

📍 高山市奥飛騨温泉郷一重ヶ根2535 ☎ 0578-89-2761



### 新穂高ロープウェイ

普段着のまま気軽に、標高2,156mの絶景が楽しめるロープウェイ。2020年7月、2階建ての Gondola や「アルプスのパン屋」などが生まれ変わりました。「頂ソフト」など SNS 映えるスイーツも充実しています。

📍 高山市奥飛騨温泉郷新穂高温泉 ☎ 0578-89-2252



### 飛騨山椒



山と水と土に恵まれた旧上宝村でのみ栽培される特産品。古くは徳川将軍にも献上されました。小粒ながら、フルーティーな香りとピリリとしびれる辛さで、うなぎはもちろん、ステーキなど様々な料理の引き立て役に。

📍 高山市奥飛騨温泉郷村上35-1 ☎ 0578-89-2412



## 奥飛騨温泉郷 上宝町 エリアマップ



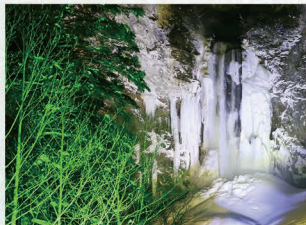
※P4-P5の飛騨高山広域マップと併せてご覧ください。

- 自然
- レジャー体験
- 見る
- 食べる
- 買う
- 伝統・文化・歴史
- 特産品
- 温泉
- 宿泊

### 平湯大滝

平湯温泉発祥の伝説が残る滝で、周辺は紅葉の名所でもあります。日本の滝百選にも選ばれており、落差64m、幅6mという圧巻の迫力。駐車場から徒歩10分の距離で、近くまで車で行くのも魅力です。

📍 高山市奥飛騨温泉郷平湯温泉 ☎ 0578-89-2614 (奥飛騨温泉郷観光協会)



### レンタサイクル (平湯温泉観光案内所)

雄大な自然の中を走るレンタサイクル。初夏は新緑の香りや爽やかな風、秋は紅葉の風景と一体化しながら、自転車で奥飛騨温泉郷を巡ります。ほかではできない体験で、五感をリフレッシュ!

📍 高山市奥飛騨温泉郷平湯763-191 ☎ 0578-89-3030



### 平湯民俗館

合掌造りの民俗資料館で、見学や休憩は無料。飛騨の昔の暮らしを知ることができます。敷地内には、寸志で入れる入浴施設「平湯の湯」を併設。新緑や紅葉、雪見風呂など、四季の変化を堪能しながら疲れを癒して。

📍 高山市奥飛騨温泉郷平湯29 ☎ 0578-89-3339



詳細情報に関しては、各施設へお問い合わせください。



飛驒の国でいちばん社格の高い「宮」として、また飛驒人の総氏神として古来より篤い信仰を集めている『飛驒一宮水無神社』。

注目は、この神社ならではの特殊神事の数々です。水無神社から飛驒一宮に広まったともいわれている「鬪鶏楽」や「獅子舞」、羽織姿の男子と女装した上臈が踊る「神代踊り」は毎年5月の例祭で奉納されます。また、蚕糸業が盛んだった頃の「蚕糸業祭」から発展した、五穀豊饒と女性の幸せを祈願する「生きびな祭」も見逃せません。その年に選ばれた9名の女性たちが、煌びやかな平安装束で練り歩く祭行列はいちば

宮司・牛丸大吾さんが紹介する

「水無神社」  
深掘トリビア

宮司牛丸大吾さん



んの見どころです。こうした独特な水無神社の芸能神事は、飛驒地方の風習や文化、原風景を垣間見ることができ、貴重な機会でもあります。

一之宮町 濃色 スポット

飛驒一宮 水無神社

Hida Ichinomiya Minashi Shrine

飛驒人が篤く 信仰する神社は芸能神事と歴史秘話の宝庫

● 皇室や伊勢神宮と深いつながり

神社のご神体山である位山から切り出したイチイの木でつくる「笏」を、平安時代より代々天皇陛下のご即位の儀式に上納しています。令和元年の御大礼にも上納させていただきました。また20年に一度行われる伊勢神宮の式年遷宮にも昭和28年の第59回から奉納しています。



● 江戸時代の書物に 社名の由来が登場！

肥後国平戸の神道家・橋三喜が全国の一宮を参拝した記録本『諸国一宮巡詣記』の中に水無神社も登場します。そこには、神社の前を流れる宮川が神前を横切る部分だけ伏流水になっている地形を見て、「瀧波は土をくぐりて人通ふ 河原は水の上に浮ばじ」という歌を残しています。

3



Ichinomiya Area



#どぶろく

一之宮町

自然の恵みと山里の食

臥龍桜やどぶろくを堪能

田舎暮らしと、地元の人たちとのふれあい体験できる「グリーンツーリズム」が盛んな一之宮町。農村体験で汗を流し、町のシンボルである臥龍桜を眺め、分水嶺が見られる位山の散策を楽しむなど、自然の恵みと山里の食を体感できます。なかでも特筆すべきは内閣府認定の「どぶろく特区」で、町内の民宿やレストランで、この町で作られたどぶろくが味わえること。また、冬季にはぜひ「モンデウス飛驒位山スノーパーク」へ。北アルプスを望む絶景と、白銀のゲレンデが広がるウィンタースポーツの舞台が、臉に焼き付くはずですよ。



#生きびな祭



#農業体験

#モンデウススキー場



#臥龍桜

### 位山

日本200名山の一つであり、標高は1,529m。飛騨北部と南部の境界にあり、古来は一位一刀彫で知られるイチイの木の産地でもありました。登山道が整備されており、「道の駅モンデウス飛騨位山」から登山が楽しめます。



📍 高山市一之宮町7846-1 ☎ 0577-53-2149 (飛騨一之宮観光協会)

### 農村体験

グリーンツーリズムのプログラムが豊富な「飛騨一之宮グリーン体験宿」での宿泊を通して、地元の人々とふれ合いながら自然体験ができます。春は田植えや山菜の収穫、夏は野菜の収穫や川遊び、秋は稲刈り、冬はかまくらづくりなど、忘れられない体験が待っています。

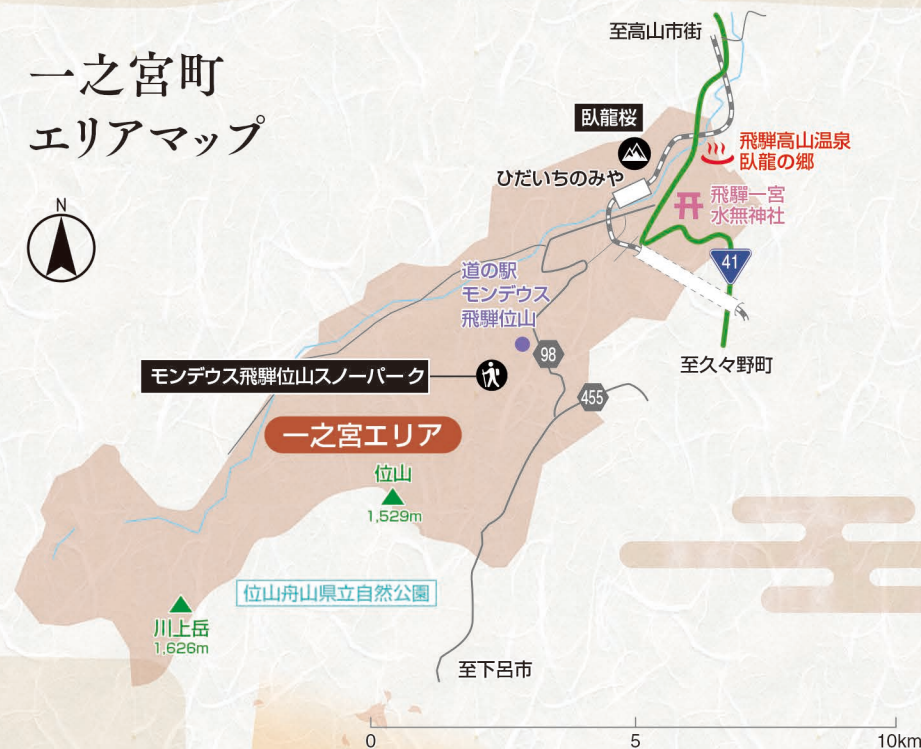


### どぶろく

飛騨一宮水無神社での神事や儀式にも供され、どぶろく醸造が受け継がれて来た一之宮町。内閣府から「臥龍桜の里・一之宮どぶろく特区」の認定を受けており、町内の「どぶろく特区の宿」では、地元産の米が原料のどぶろくを味わうことができます。



## 一之宮町 エリアマップ



※P4-P5の飛騨高山広域マップと併せてご覧ください。

- 🏔 自然
- 👤 レジャー体験
- 📷 見る
- 🍴 食べる
- 🛒 買う
- 🏛 伝統・文化・歴史
- 👤 特産品
- 🌋 温泉
- 🏠 宿泊

詳細情報につきましては、各施設へお問い合わせください。

### 臥龍桜

樹齢1,100年の桜で、枝幹が龍が臥した姿に似ていることから「臥龍桜」と呼ばれます。幹の太さは7.3m、枝の長さは30m以上の大樹で国の天然記念物に指定。淡いピンクの桜が満開に咲く様子は、雄大な迫力と美しさを兼ね備えています。



📍 高山市一之宮町275-1 ☎ 0577-53-2149 (飛騨一之宮観光協会)

### モンデウス 飛騨位山スノーパーク

サラサラの雪質と子連れに嬉しいサービスが人気。期間限定の雪上ドライブクルージングでは、特製チューブに乗り、スノーモービルに引かれながら源流の森を駆け抜けます。かまくらや雪合戦などの雪遊びも満喫できます。

📍 高山市一之宮町7846-1 ☎ 0577-53-2421



# 清見町

## 洗練された雰囲気の中

## ドライブコースで風になる

森に囲まれたおしゃれなカフェやレストランが点在する清見町は、洗練された雰囲気とのかげな自然が共存。町の中央を南北に縦断する全長64kmの「飛騨美濃せせらぎ街道」は、格好のドライブルート。清流沿いで、初夏には新緑が輝きます。また、秋には紅葉の名所として知られ、標高差によって色づく場所が移り変わることで、長期に渡り目を楽しませてくれます。ほかにも畜産業が盛んで、清見町の人口より多い約3千頭もの牛を飼育する飛騨牛の産地でもあります。



#馬瀬川のせせらぎ



#せせらぎ街道紅葉

清見町色濃スポット

# 清見クラフト協会

Kiyomi Craft Association

## 森の自然が創作意欲をかきたてるクラフトマンたちの聖地

町の面積の約96%が森という、緑豊かな清見町。ここでは森で育まれた木々や木の実など、自然の素材を活用したもののづくりを家で楽しむ風土が昔からありました。

そんな中、木製家具を製造する「オークヴィレッジ」の創設者である稲本氏をはじめとした、木工のものづくりを志す人たちが30、40年ほど前から清見町にたくさん集まるように。そこで、作品をより多くの人に知ってもらう機会を増やそうと立ち上げられたのが「清見クラフト協会」です。現在は木工や陶器、彫刻などの15工房が所属し、「ウッドフォーラム飛騨」を拠点に様々な作品を常設展示・販売。定期的に「手仕事フェア」などのクラフトイベントも開催して

います。「清見の自然が作品に息吹を与えてくれる。だからここにたくさんの方のクラフトマンが集まるのだと思います」と、協会代表の山本さん。はるか昔から高度な手仕事の技術で名をとどろかせた飛騨の匠のDNAが、清見にもしっかりと受け継がれています。



山本義明さん

清見クラフト協会代表 山本義明さんが紹介する

## 「清見クラフト協会」 深掘トリビア

### ● ワークショップでクラフトの世界にハマる!

「ウッドフォーラム飛騨」内や協会所属の工房、開催するイベントでは、ワークショップを行っています。清見町を訪れた記念に作品づくりを楽しんだり、参加を機会にクラフトの面白さにハマる人もいます。興味があれば、事前に問い合わせてください。問い合わせ

📍 清見クラフト協会事務局 ☎ 0577-68-3366  
(高山西商工会清見支所内)



### ● 熟練の手仕事で生まれる、 唯一無二の作品

清見クラフト協会には、木工、木製品はもちろん、彫刻、陶芸、染織、ガラス工芸、鍛金など、様々なジャンルのクラフトマンが所属しています。それぞれが生み出す作品と世界観は、唯一無二のもの。ぜひ実際の作品を間近で見て、使って、クラフトマンシップを感じてみてください。



## 📷 ひだ清見ラベンダー園

6月下旬から7月上旬頃まで、約7,500㎡の高台一面にラベンダーが咲き誇る、入園無料のラベンダー園。香り高い品種である「グロッソ」など約4,500株のラベンダーとハーブ類が植えられ、周辺は甘い香りに包まれます。

📍 高山市清見町三日町 ☎ 0577-68-2338 (ひだ清見観光協会)



## 清見町 エリアマップ



## 🏞️ せせらぎ街道

郡上市八幡町から旧明宝村を抜け高山市清見町に至る約64kmの道路の愛称。

清見町のほぼ中央を南北に縦断する「飛騨せせらぎ街道」は、自然の息吹が感じられるドライブルート。新緑の白樺林や西ウレ峠の紅葉など、四季折々の大自然の中を、愛車で軽快に走りながら満喫できます。



## 🍴 飛騨牛

全国和牛能力共進会で内閣総理大臣賞を受賞したこともある「飛騨牛」。ブランド牛にした立役者は「安福号(やすふくごう)」という種牛です。きめ細かなサシが入った自慢の飛騨牛を、朴葉味噌ステーキやしゃぶしゃぶなどお好きな料理で味わってみてください。



## 🚶 飛騨プラネタリウム

360度に広がるパノラマと大迫力の銀河風景が人気。CGアートの世界的権威であるKAGAYA氏の全天周番組を投影する専門館としても知られます。絵画が飾られた館内ロビーや販売グッズなどでもその世界観が感じられます。

📍 高山市清見町夏蔵918-1 ☎ 0577-67-3407



0 5 10km

※P4-P5の飛騨高山広域マップと併せてご覧ください。

- 🏞️ 自然
- 🚶 レジャー体験
- 📷 見る
- 🍴 食べる
- 🛒 買う
- 🏛️ 伝統・文化・歴史
- 👤 特産品
- ♨️ 温泉
- 🏠 宿泊

📄 詳細情報に関しては、各施設へお問い合わせください。

# 荘川町

受け継がれてきた極上野菜と郷土芸能



#そばの花



#村芝居

樹齢500年、胸打たれるストーリーを秘めた荘川桜が見守る荘川町。標高1000mを越す高原では、1日の寒暖差が10℃以上にもなるため、甘みを増したキャベツや大根などの高冷地野菜が育まれます。また、清流の水を生かした蕎麦の栽培も盛ん。秋には香り高い新そばの味を待ちわびる人たちが多数訪れます。ここでは、神社の例祭で奉納される「荘川村芝居」や「荘川民謡」など、活気ある郷土芸能に触れる機会も持ちたいもの。その文化は若い世代へも脈々と受け継がれています。



#荘川桜

荘川町  
濃色  
スポット

## 御母衣

Miboro Dam

## ダム

ダム湖に眠る

故郷への想いと歴史を未来へつなぐ2本の桜物語

御母衣ダムは、電源開発株式会社によって建設された、堤高131mという日本初の大規模ロックフィルダムです。ロックフィルダムは、岩石や土砂を積み上げて構築する形式のダムのことで、完成当時はその巨大さから「20世紀のピラミッド」とも形容されました。

しかし、このダム建設により旧荘川村の一部がダム湖の底に沈むことになるため、当時は大きな反対運動がありました。電源開発の説得により建設に至りましたが、村の2つの寺にあった桜の老木が水底に沈むことを知った電源開発の初代総裁・高碓達之助氏が、なんとかこの桜を救うことができないかと奔走。

桜博士の笹部新太郎氏と協力して、不可能ともいわれた巨桜の大移植を実現しました。以来、2本の桜は樹齢500年経った今も故郷のシンボルとして、また、この物語を未来へ伝える語り部として毎年美しく咲き誇っています。



寺田俊明さん

荘川観光協会  
寺田俊明さんが紹介する

「御母衣ダム」  
深掘トリビア

### ● 旧荘川村の歴史を伝える照蓮寺

ダム湖に沈んだ旧荘川村の記憶を伝えるのは桜だけではありません。高山市街の城山公園に移築された照蓮寺もそのひとつ。1本の大杉からつくられたという書院造の本堂は非常に歴史的価値が高いものとして国の重要文化財に指定されています。



### ● 荘川町は 化石ハンターたちの聖地!

御母衣湖周辺ではジュラ紀や白亜紀の化石がたくさん発掘されており、子どもにも人気の小型肉食恐竜ヴェロキラプトルや植物食恐竜イグアノドンなどの化石も見られています。荘川化石フォーラムが毎年開催されるなど、今でもたくさんの化石ハンターたちが荘川町へ化石発掘にきています。

## 🌳 荘川桜

御母衣ダム建設の際に移植された、樹齢約500年の巨桜。今は湖底に沈む中野照蓮寺と光輪寺の境内にあった、2本のエドヒガンの古木です。ごく淡いピンク色の花卉とゴツゴツした幹が特徴。岐阜県の天然記念物に指定されています。

📍 高山市荘川町中野769-15 ☎ 05769-2-2272(荘川観光協会)



## 荘川町 エリアマップ



- ※P4-P5の飛騨高山広域マップと併せてご覧ください。
- 🌳 自然
  - 👤 レジャー体験
  - 📷 見る
  - 🍴 食べる
  - 🛒 買う
  - 🏛 伝統・文化・歴史
  - 🌟 特産品
  - ♨ 温泉
  - 🏠 宿泊
- 📄 詳細情報につきましては、各施設へお問い合わせください。

## 🍴 そばの里 荘川

日本最大級の五連水車や直径2.2mの巨大石臼が迫力たっぷり。水車の動力で石臼を回し、そばを挽く様子が見られます。また、併設のそば処「心打亭」では、職人が手打ちしたできたての荘川そばを味わうことができます。

📍 高山市荘川町中畑65 ☎ 05769-2-3101



## 🏌 荘川高原カントリー倶楽部

中部屈指の名門、三好カントリー倶楽部の姉妹コース。30万坪の敷地に広がる本格派の18ホールが特徴です。名物の14番ホールは、左右に白樺の木々が並び、正面には白山連峰が見える雄大なパノラマで、爽快なひと時を満喫できます。

📍 高山市荘川町岩瀬620-2 ☎ 05769-2-2222



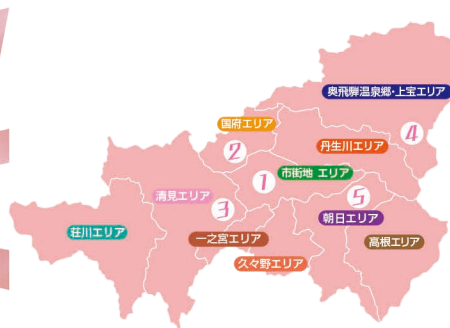
## 🏌 明智ゴルフ倶楽部 荘川ゴルフ場

荘川高原の地形を存分に活かした18ホールが特徴。自然の樹木を多く残し、戦略性を重視したデザインです。アウトコースは樹木に囲まれた林間コースとして、インコースは大パノラマを見渡す展望コースとして、高原ゴルフの醍醐味を感じられます。

📍 高山市荘川町野々俣957-1 ☎ 05769-2-3111



# 桜



## 2 桜野公園 (国府町)

南北朝の末期、大和国吉野山から移植されたものが始まりとされる「桜野公園」の桜。園内と宮川沿いに毎年約300本が美しく咲き乱れます。



## 1 江名子川浴い (高山市街)

江名子川に架かる、いくつもの趣のある橋や落ちついた町並みと美しい桜との組み合わせが旅情を誘います。

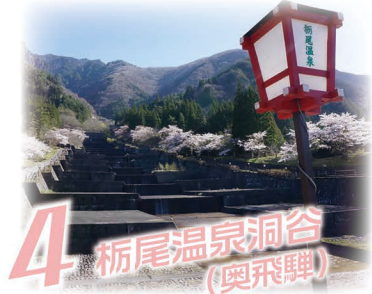


有名な桜の名所以外にも見どころがたくさん！地元の人たちにこよなく愛されている桜景色をピックアップしました。



## 3 西光寺の枝垂れ桜 (清見町)

満開時には、まるで地面に降り注ぐように垂れ下がる桜の姿は「美しい」の一言。推定樹齢約800年で県天然記念物に指定。



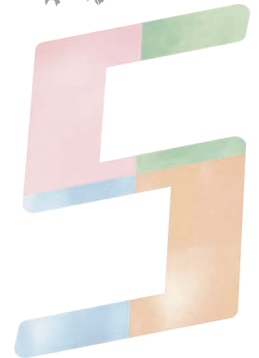
## 4 栢尾温泉洞谷 (奥飛騨)

平地より1カ月ほど遅く開花する奥飛騨の桜。栢尾温泉洞谷一帯の桜並木は特に美しいと評判です。そぞろ歩きで桜を楽しんだ後の温泉は至福。



## 5 青屋神明神社の枝垂れ桜 (朝日町)

「気まぐれなサクラ」と呼ぶ人もいるほど、その年々で違う表情を見せてくれる枝垂れ桜。ライトアップされた姿も幻想的です。



# 知る人ぞ知る 飛騨高山 厳選5選

飛騨高山にはまだまだ知られざる場所や食がふんだんにあります！ここでは飛騨高山の大きな魅力である「桜」「食」「紅葉」「滝」にスポットを当て、厳選した中からとっておきの知る人ぞ知る「厳選5選」をご紹介します。

# 食



## 1 清物ステーキ

シャキシャキとした白菜の漬物を炒め、卵でとした飛騨地方の郷土料理。バターを入れたり、赤かぶでついたり、各家庭でアレンジされています。



## 2 みだらしだんご

食べ歩きグルメの高山名物といえばコレ！「みたらし」ではなく「みだらし」と濁ります。シンプルにしょうゆだけをつけて香ばしく焼くのが高山流。



## 3 蒸し寿司

すし飯とエビや半熟卵、酢レンコン、かんぴょうなどの具材を入れて蒸しあげた、寒い土地ならではの温かいお寿司。



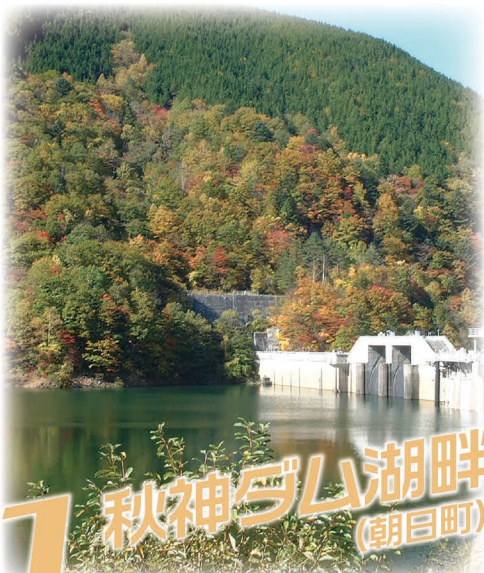
## 4 こも豆腐

わらを編んだ「こも」で豆腐を包み、だし汁などで煮込んだ「こも豆腐」。お盆やお正月のごちそうとして昔から食べられてきました。



## 5 栗よせ

秋が待ち遠しくなる、人気の和菓子「栗よせ」。栗蒸し羊羹の一種で、あんどほっこりとした栗のと自然な甘さがたまらない逸品です。



# 1 秋神ダム湖畔 (朝日町)

秋神ダム沿いを通る国道361号と県道435号線は紅葉ドライブにおすすめのコース。ダム湖に映る明媚な紅葉も一見の価値あり!



# 2 野麦峠 (高根町)

信州との国境にある野麦峠では、ナラやカエデなどが山々を赤く染める景色が楽しめます。「野麦峠の館」にもぜひ立ち寄ってみてください。



# 3 江名子川沿い (高山市街)

趣のある風景が残る江名子川沿いを彩る紅葉は、町歩き途中に目を楽ませてくれます。ライトアップされる時間がおすすめ。



# 4 丹生川ダム (丹生川町)

丹生川ダムの湖をぐるりと囲むように錦秋に染まる山々はまさに絶景。水面に映る紅葉も絵画のような美しさです。



# 5 あさひの森 (朝日町)

近くにカクレハ高原キャンプ場や滝があり、キャンプやハイキングを楽しみながら紅葉も満喫できるスポットです。

# 紅葉

錦のように華やかな山々の紅葉、秋の訪れを身近に教えてくれる街路の紅葉など、飛騨高山では初秋から晩秋まで色々な場所で紅葉狩りが楽しめます。



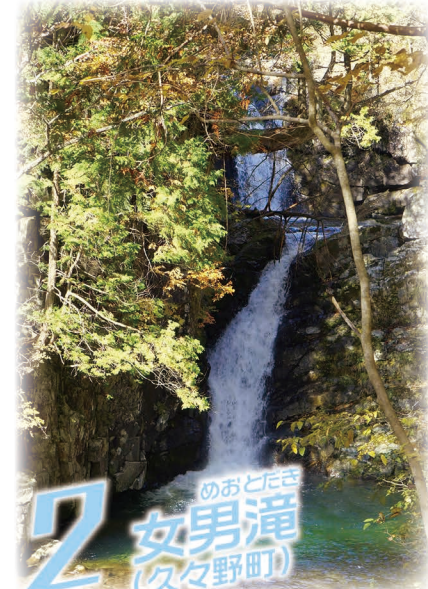
# 滝

大小合わせると数え切れないほどの滝が点在する飛騨高山。自然の偉大さを感じる滝の風景はそれぞれに違う見応えがあります。



# 1 銚子の滝 (丹生川町)

銚子の形に似ていることから名付けられた、落差約25mの瀑布。岐阜県の名水50選に選ばれており、四季折々に変化する渓谷の美しさは必見です。



# 2 女男滝 (久々野町)

牛牧谷にかかる2段の段瀑で、と呼ばれています。近くに女男神、子宝の神として人気。



# 3 大倉滝 (清見町)

百滝と呼ばれる大小の滝やぐり岩などの奇岩を巡りながら、最上部にある豪快な大倉滝までを散策できる、「おおくら滝遊歩道」が整備されています。



# 4 岩舟の滝 (丹生川町)

滝つぼが舟に似た「岩舟の滝」。滝の傍らには2体の不動明王が奉られています。この滝に打たれると眼病や頭痛が治るという言い伝えも。



# 5 魚帰りの滝 (荘川町)

庄川峡谷に流れる、古来より名瀑としてうたわれてきた落差7m幅20mの滝。秋には美しい紅葉風景が楽しめます。





# 国府町

文化と民話が根付く飛騨地域のふるさと

千数百年前、斐陀国<sup>ひたのくに</sup>の中心地「国府」として栄えた国府町。飛騨地域の様々な伝統文化の発祥の地とも言われ、不思議と懐かしさに包まれます。豊かな自然だけでなく、数多くの古墳や石器時代の出土品をはじめ、国宝である安国寺経蔵などの文化財が魅力です。郷土芸能「金蔵獅子<sup>きんぞうしし</sup>」が伝わっており、天狗の面をつけた金蔵とお福の面をつけたおかめが力を合わせ、田畑を荒らす悪い獅子を退治する物語を演じます。また、国府町は飛騨ももの産地でもあります。桜の開花に続いて、山里沿いの道が桃の花でピンク色に染まる様子は美しく、「ピーチロード」と呼ばれ親しまれています。



#円空仏



#飛騨もも



#金蔵獅子

国府町  
濃色  
スポット

## 宇津江四十八滝

Utsuehijuhachi Falls

大小無数の滝が水煙を上げるマイナスイオン溢れる自然公園

急峻な谷あいには、数々の伝説を秘めた大小の滝が連なる「宇津江四十八滝」。岐阜県名水50選地にも選定された、約800haの広さを誇る県立自然公園です。

数ある滝の中でも、「魚返滝」や「瑠璃滝」などと名付けられた主な滝は13あります。滝めぐりの出発点からゴール地点の四十八滝高原までは、遊歩道をゆつくりと登っても1時間ほど。名前のない小さな滝を探し、四季折々の草花に親しみ、途中の展望台から北アルプスを望むなどしながら、滝めぐりが楽しめます。

「四十八滝」という名前は、仏教の四十八願を意味するものだといわれます。昔、宇津江の里に住んでいた「よそ八」という若者に出会った大蛇が、行者の

祈祷によって龍へと姿を変え、天に昇って行ったという伝説が残されています。生き物が登場する伝説が多く残るのは、宇津江がかつては原生林だったからこそ。美しい水の周囲に現在も様々な動植物が生息。運が良ければ野生のカモシカとの出会いが待っています。



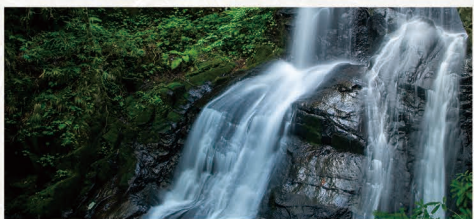
石原幸憲さん

四十八滝温泉遊湯館  
支配人 石原幸憲さんが紹介する

「宇津江四十八滝」  
深掘トリビア

### ● 最も水量が多い時期は…

滝の魅力には、迫力ある音や水しぶき、つまり「水量」も含まれますが、実は、滝の水量は時期によって変わります。このエリアでは、2月半ば頃に滝の一部が結氷。雪解けの春を迎えると、滝の水量が増します。その後、雨も加わる5月から6月に最も水量が増え、見応えある滝が姿を現します。



### ● 滝めぐりで パワーがみなぎる秘密

マイナスイオン溢れる宇津江四十八滝めぐりの出発点には、弁財天と薬師堂子安観音が鎮座。また、出発点から5番目の「上段滝」の左側には、四十八滝不動明王が祀られています。さらに、近くには四十八滝温泉も湧き出ている地。ここを訪れば元気が出るパワースポットです。

## 安国寺経蔵(国宝)

太平山安国寺は臨済宗妙心寺派の古刹。安国寺経蔵は応永15年(1408)建立で、飛騨唯一の国宝建造物です。禅宗様が中心ですが、所々に和様加わった折衷式の建物となっています。また、安国寺裏山約19haの緑の中に、西国三十三か所札所巡りを擁する鎮守の森「洗心の森」が広がります。

📍 高山市国府町西門前474 ☎ 0577-72-2173



## 国府町 エリアマップ

※P4-P5の飛騨高山広域マップと併せてご覧ください。

- 🌲 自然
- 👤 レジャー体験
- 📷 見る
- 🍴 食べる
- 🛒 買う
- 🏯 伝統・文化・歴史
- 🍷 特産品
- ♨️ 温泉
- 🏠 宿泊

詳細情報につきましては、各施設へお問い合わせください。



## 清峯寺・円空仏 (県指定重要文化財)

清峯寺にある円空仏3体は名作といわれ、県の重要文化財に指定。1690年頃この地に滞在した円空が、桧材に一刀彫りしたものと伝えられています。竜頭観世音菩薩が高さ1.7m、十一面千手観世音菩薩が高さ1.27m、聖観世音菩薩が高さ1.6mという大きさにも驚かされます。中でも千手観音は貴重です。

📍 高山市国府町鶴巢1320-2 ☎ 0577-72-3111  
(高山市役所国府支所)



## 飛騨もも

寒暖差のある気候により糖度が高く、瑞々しいことが特徴。国府町の桃の栽培面積は28haあり、飛騨もも産地の40%を占めています。飛騨ももは8月初旬頃から「白鳳」「昭和白桃」の中心銘柄が収穫期を迎え、お盆過ぎからは「川中島白桃」の出荷が始まります。

📍 高山市国府町金桶64-1 ☎ 0577-72-0150  
(特選館あじか)



## 荒城神社

飛騨式内八社の1つで、古来より川の神、水の神として地域の信仰を集めてきました。本殿は明徳元年(1390)に再建されたと伝えられ、その後数度の修理を経ています。室町初期の三間社流造りと柿板葺き、建物全体が優美な姿で、国の重要文化財となっています。

📍 高山市国府町宮地1405-1 ☎ 0577-72-3111  
(高山市役所国府支所)





# 丹生川町

見れば活力が湧き上がる  
童心懐かしい農山村景観

北アルプスの南端・乗鞍岳に抱かれる丹生川町。ライチョウが棲む乗鞍岳は、山岳の世界を気軽に体感させてくれます。その麓、五色ヶ原には原生林が広がり、秘境の森が守られています。丹生川町は、トマトやほうれん草の生産が盛んで、北アルプスから生まれる水で育った野菜はどれも滋味にあふれています。この地に伝わる伝説の人物からその名が付いた宿儺かぼちゃも特産のひとつ。ホクホクの食感と甘みの強さに人気があります。また、サイクリストたちが訪れる地でもあり、山村の風景と乗鞍岳の絶景が魅了し、ペダルをこぐ脚に活力を与えます。四季の移ろいを魅せる農山村の風景は、どこか懐かしく未来へと残したい宝物でもあります。



丹生川町  
色濃  
スポット

## 千光寺

Senkoji Temple

自然の神秘や絶景に出会える、円空上人も逗留した山上の古刹

円空仏の円空上人ゆかりの寺として名高い千光寺。今から約1600年前に豪族・両面宿儺が開山、その後、真如親王（弘法大師の十大弟子の一人）によって建立された古刹です。かつては鎮護国家を祈禱する道場でもあったため、朝廷の帰依を受けて寺運は隆盛を極め、山上には19の院坊が立ち並んでいました。しかし、戦国時代に甲斐の武田軍が飛騨に攻め入った折に全山炎上し、堂宇はすべて焼失。現在の堂宇は、江戸時代以降に高山城主・金森長近らによって順次再興、建立されたものになります。

て雲海のような霧が発生する日があり、境内から見下ろすその幻想的な光景は「千光寺の霧の海」として「飛騨八景」の1つに数えられるほどの眺望絶佳。ぜひその時期に足を運んでみるのをおすすめします。



大下大圓さん

千光寺住職  
大下大圓さんが紹介する

「千光寺」  
深掘トリビア

### ● 円空上人が滞在し、多くの円空仏を遺した寺

江戸時代前期、諸国を旅しながら独自の作風で仏像をつくり続けた円空さんは、千光寺ととても縁の深いお方です。54歳の頃、数年間こちらに滞在し、多くの円空仏を彫り出されました。かつての仁王門付近に生えていた樺に立木仁王像を彫ったという逸話も残されています。「円空仏寺宝館」には64体の円空仏や書画、歌集などが納められています。



### ● 狩野探雪が描いた天井の双龍図

県の重要文化財になっている本堂の龍天井の作者は、狩野探雪（探幽の次男）です。寺伝によると、天井には血痕が染み込んでおり、これは戦国武将の切腹自害によるものだとされています。この血の付いた床板を供養のために再建された本堂の天井に張り、その後来山した探雪が鎮魂を込めて龍二双を描いたものと伝わっています。

## 飛騨ほおのき平スキー場

標高1,250mを超えるゲレンデで、パウダースノーを満喫できるスキー場。山頂では、雪山をクルーズするスノーラフティングやガイドとともに散策する「よくばり雪山ハイク」などのアクティビティも体験できます。

📍 高山市丹生川町久手447 ☎ 0577-79-2244



## 飛騨大鍾乳洞

およそ2億5000万年の時をかけて造られた自然の神秘「飛騨大鍾乳洞」。標高900mと、観光鍾乳洞の中では日本一の高さにあり、全長は約800mにも及びます。夏の洞内はひんやり涼しく、冬には谷の水を凍らせた「氷の渓谷」も楽しめます。

📍 高山市丹生川町日面1147 ☎ 0577-79-2211



## 丹生川町エリアマップ

※P4-P5の飛騨高山広域マップと併せてご覧ください。

- 自然
- レジャー体験
- 見る
- 食べる
- 買う
- 伝統・文化・歴史
- 特産品
- 温泉
- 宿泊

詳細情報につきましては、各施設へお問い合わせください。



## 五色ヶ原の森

多くの山々が連なった乗鞍岳を支える広大な台地であり、妖精が住むといわれるほど手つかずの森が広がります。登山道が整備されていますが、自然を保護するため、ガイドとともに入山します。「五色ヶ原の森ツアーセンター」に予約すると、グループごとに山岳ガイドが付き、この森の解説を聞きながら、安心して山歩きが楽しめます。

📍 高山市丹生川町久手471-3 ☎ 0577-79-2280(案内センター)



# 久々野町

フルーツや野菜、花に囲まれた桃源郷がここに



#飛騨もも



#飛騨なし



#りんご狩り

「りんごのまち」や「桃源郷」の別名からも興味をそそられる久々野町。りんごや桃のほか、ほうれん草やトマトといった果物や野菜の生産が盛んです。寒暖差のある気候と美味しい水、太陽の光に恵まれ、丹精込めて育てられた果物や野菜は加工品も絶品。自然の甘さがギュッと凝縮された、りんごや桃のジェラートやジュースは、目が覚めるような味わいです。また、「ひだ舟山スノーリゾートアルコピア」では、8月上旬から中旬までのサマーシーズンのイベントとして「アルコピアひまわり園」を開園。20万本のひまわりが約1haを黄色に染め、ゲレンデの新たな表情が見つつけられます。



#アルコピアひまわり園

久々野町  
濃色  
スポット

## 久々野アップルパイ

Kuguno Apple Pie

**完売必至!**  
果樹農家の女性たちが手づくりする珠玉のアップルパイ

高冷地で昼夜の寒暖差が大きい久々野町は、美味しい果物の産地です。中でも秋から冬に収穫されるりんごはいちばんの特産品。その久々野産りんごを使ったスイーツ、「久々野アップルパイ」が、売り切れ続出となって大きな評判を呼んでいます。

「久々野アップルパイ」は、地元産の果物で久々野町を盛り上げようと、生産者でもある果樹農家の女性たちの手によって誕生しました。りんごを丸ごと4個以上も使用した、ずっしりと重いアップルパイは口コミで人氣に火がつき、毎年発売の時期を楽しみに訪れるリピーターも多く、販売から10分で売り切れてしまうこともあるほど。今では久々野町随一の名産品として知られるようになりました。

果樹農家のお母さんたちが集まる  
果りん桃クラブの皆さんが紹介する

「久々野アップルパイ」  
深掘トリビア



「果りん桃クラブ」の皆さん

### ● 幾度も試作を繰り返した こだわりのアップルパイ

仲のよい仲間たちで力を合わせ、試行錯誤して完成させた、愛情たっぷりの手づくりアップルパイです。美味しさの秘訣は、りんごの程よい食感を残す煮方と、煮てから一度冷凍し、また解凍することで味をしっかりとしみ込ませるさじ加減です。りんごとパイ生地とのバランスにもこだわりました。



### ● 冬季限定!10日先まで 予約で完売することも!

丸型ではなく、長さ25センチのパウンド型も「久々野アップルパイ」の特徴です。カットすると中にぎっしりりんごが詰まっています!冬季限定、1日200本の限定販売です。事前予約で完売することもあるので、早めにお問い合わせしてみてください。

● 久々野アップルパイ販売店&お問い合わせ  
道の駅「飛騨街道なごさ」

「冬季限定」予約受付は12月上旬から、  
販売は12月下旬になります。

📍高山市久々野町渚2685 ☎0577-52-4100

## 道の駅 飛騨街道なぎさ

豊潤な果実が実るからこそそのメニューが豊富。久々野産のりんごや桃使用の100%ジュースやジェラートを製造、販売。地元の果物や野菜入りの焼きたてパンも人気です。レストランではヘルシーな「縄文うどん」や天然鮎の鮎めし、あまご・岩魚の天ぷら、飛騨牛など、ご当地グルメも揃います。

📍 高山市久々野町渚2685 ☎ 0577-52-4100



## 久々野町 エリアマップ

※P4-P5の飛騨高山広域マップと併せてご覧ください。

- 自然
- レジャー体験
- 見る
- 食べる
- 買う
- 伝統・文化・歴史
- 特産品
- 温泉
- 宿泊

詳細情報に関しては、各施設へお問い合わせください。



## 果物 (桃・りんご・梨・さくらんぼ)

寒暖差のある気候で美味しい果物が収穫される久々野町にはフルーツ狩りのできる果樹園や直売所が点在します。8月から9月頃までは肉厚でジューシーな「飛騨もも」が旬。9月から11月までは糖度と香りが高いりんごや梨が採れます。桃やりんご100%のジャムやジュースなど、加工品も豊富です。



## ひだ舟山スノーリゾート アルコピア

比較的緩やかな斜面のロングコースで、初心者でも安心。特にスノーボードデビューにぴったりです。リフトがクワッド(4人乗り)で、待ち時間が少ないことも魅力。雪上エスカレーター付きのキッズゲレンデもあり、ファミリーで楽しめます。

📍 高山市久々野町無数河4141 ☎ 0577-52-2219



## 堂之上遺跡

飛騨川の最上流部に位置する丘の上にある縄文遺跡。発掘調査により、縄文時代前期～中期の竪穴住居43棟からなる集落跡が確認されました。住居や炉の形式、出土品などから、信州や北陸、関西方面との文化的なつながりがうかがえます。

📍 高山市久々野町久々野2270 ☎ 0577-52-3111  
(高山市役所久々野支所)



# 9 朝日町



Asahi Area



#水芭蕉



#よもぎ

春夏秋冬の愉しみを大自然から享受する

御嶽山と乗鞍岳を望む朝日町。鈴蘭高原からの大パノラマは格別で息を飲む美しさ。桜の名所「枝垂れ桜の郷」として知られ、群生する福寿草、美女高原の水芭蕉など特徴ある草花も春の気分を盛り上げます。朝日町は、キャンプ場が多いという一面も。懐かしのスワンボートや魚のつかみ取り、滝めぐりに温泉、バードウォッチングなど大人も時間を忘れ、飽きることはありません。夜は満天の星空に囲まれ、朝は小鳥のさえずりで目覚める充足感、日常では得難いもの。また、溪流の瀬音が心地よい秋神川には釣り人たちが集い、竿を操りその腕を競います。凍てつく冬が訪れると「氷点下の森」では大自然が織り成す氷の世界へトリップできます。

#キャンプ場

#氷点下の森



#枝垂れ桜

朝日町  
濃色  
スポット

## 枝垂れ桜

Weeping  
cherry tree

厳寒の地の寺社で継承され春を待つ象徴の枝垂れ桜

道の駅ひだ朝日村から車で5分ほどの間に多くの枝垂れ桜の巨木がある朝日町。これほどまでに寺や神社に枝垂れ桜が多い理由に、厳しい冬の寒さが挙げられます。

寺社に植えられた桜には、住民が参拝の傍ら、春の訪れを待ちわびる気持ちが込められています。神社ごとに春を寿ぐ祭りが伝承されていることから、桜への思いが感じられます。時期が合えば、満開の桜の下、この地域の伝統的な獅子舞や鬨鶏楽を見ることが出来ます。

かつて青屋地区の神明神社には、樹齢五五〇〇年といわれる枝垂れ桜がありました(現在は二世が自生)。この名木の幼木の芽が、朝日町の各地へ移植されています。明治時代になると、青屋地区の有志が神

明神社の拝殿横に、枝垂れ桜を移植。現在は水鏡やライトアップで知られるようになりました。平成に入り、町の各所に枝垂れ桜やソメイヨシノ、山桜、八重桜などを植え、一帯は春になると、淡いピンク色で包まれる「枝垂れ桜の郷」となりました。



長瀬浩一さん

飛騨あさひ観光協会  
長瀬浩一さんが紹介する

「枝垂れ桜」  
深掘トリビア

### ● 朝日町の桜を長く楽しむ方法

朝日町地区の気温は、秋神ダムより上流地域か下流地域かによって、約2℃も変わります。桜の開花時期にもずれがあり、比較的暖かいダムの下流地域は4月中旬から下旬まで桜が咲き、その桜が散る5月頃に気温の低いダムの上流、秋神地区で桜が咲き始めます。場所を変えれば1カ月以上も花見が楽しめるのです。



### ● 桜めぐりと円空仏参拝

飛騨地方を訪れた円空上人は、朝日地区にも滞在し、何体もの円空仏を残しています。枝垂れ桜がある神社の大半に祀られています。一般公開されているのは万石地区の薬師堂の円空仏です。他に穴場なのは、大広地区の大広公民館そばの田んぼ道に祀られた円空仏です。

### 道の駅 ひだ朝日村



国道361号線沿いにあり、地域の交流拠点となっている道の駅。ここでは特産品のよもぎを使ったメニューが豊富です。地元で春一番に採れたよもぎを使った「元祖飛騨よもぎうどん」や「よもぎアイス」など、ここならではの味が楽しめます。

📍 高山市朝日町万石150 ☎ 0577-55-3777



## 朝日町 エリアマップ

※P4-P5の飛騨高山広域マップと併せてご覧ください。

- 🌲 自然
- 👤 レジャー体験
- 📷 見る
- 🍴 食べる
- 🛒 買う
- 🏠 伝統・文化・歴史
- 🍷 特産品
- ♨️ 温泉
- 🏠 宿泊

📄 詳細情報に関しましては、各施設へお問い合わせください。



### 美女高原

美女峠の麓、標高830mにあり、ボートや釣りが楽しめる美女ヶ池を中心に広がる景勝地です。水芭蕉の群生地として知られ、4月には白く美しい花が咲きます。キャンプ場や遊歩道、スワンボートがあり、1日中アウトドアが楽しめます。

📍 高山市朝日町見座 ☎ 0577-55-3820 (美女高原キャンプ場)



### 氷点下の森

氷点下10℃という厳しい寒さを利用し、山の一軒宿の主人が昭和46年から始めた冬の風物詩。1月から2月の間、約4haの敷地内につくられた氷の森は、美しいブルーの世界で魅了します。夕暮れになると、青・赤・緑にライトアップされ、幻想的な雰囲気に。

📍 高山市朝日町胡桃島355 ☎ 0577-56-1021 (秋神温泉旅館内)





10



Takane Area

#タカネコーン



# 高根町

野麦峠を擁する地、今やスポーツのメッカに

明治から大正時代、貧しい飛騨から遠く信州へと糸引き稼ぎに行く娘たちが通った野麦街道。吹雪の中に歩いた街道の難所、標高1,672mの野麦峠が高根町にあります。生糸の輸出を支えた女工哀史は、小説や映画「あゝ野麦峠」でも語られています。現在は、夏でも涼しい気候と高地の環境を求め、アスリートたちがトレーニングに訪れる地として注目されています。また、その気候を活かして栽培される在来の品種「火畑そば」が名物で、味と香りは蕎麦通を唸らせます。高根町を訪れたら御嶽山の北端・継子岳を眺めることを忘れずに。継子岳は富士山のように見えることから「日和田富士」の別名があり、雄大なスケールで魅了します。

#キャンプ場

#日和田富士



高根町色濃スポット

## 飛騨御嶽高原高地

# トレーニングエリア

トップアスリートも訪れる世界に誇るトレーニングスポット

Hida Ontake Highland Training Area

だけでなく世界のトップアスリートたちが合宿を行っている場所でもあります。

### ● 一般の人は散歩からスタートしても!

ここには一般の人たちが使用できる場所もあります。美味しい空気と雄大な自然、そして周りには疲れを癒す名湯や宿泊施設もたくさんありますので、リフレッシュしながらスポーツや健康増進に取り組んでみてはいかがでしょうか?高地なので散歩をするだけでも効果が期待できます。



田口智洋さん

『飛騨御嶽高原高地トレーニングエリア』は、日本のトップレベルの競技者用トレーニング施設として、ナショナルトレーニングセンター（NTC）に指定されています。世界に誇る高地トレーニング強化拠点のひとつです。高地トレーニングは気圧が低く酸素濃度が薄く高地で練習することにより、心肺機能が高めることができるとして様々な競技のアスリートに取り入れられています。このトレーニングエリアは標高1200〜2200mに位置し、それぞれの標高に合わせたトレーニングができるのが大きな魅力です。陸上競技場や体育館、トレーニングセンターなどバラエティに富んだ運動施設も用意され、集中して充実したトレーニングが積めるため、日本

岐阜県清流の国推進部地域スポーツ課  
田口智洋さんが紹介する

「飛騨御嶽高原高地  
トレーニングエリア」  
深掘トリビア

### ● 日本トップレベルの選手もトレーニング合宿に

高地トレーニングはマラソンや長距離などの陸上選手をはじめ、柔道、レスリング、バレー、テコンドーなど様々な競技で取り入れられています。ここへトレーニングにやってくるアスリートの中には、オリンピックやパラリンピック、世界選手権のメダリストも。また箱根駅伝出場の常連校も合宿にやっています。

● 飛騨御嶽高原高地トレーニングエリアの総合案内  
☎ 0576-62-0728 📠 090-7698-9329 📠 0576-62-0729



### タカネコーン

標高約1,300mの日和田高原で栽培された品質の高いトウモロコシ。栽培地域が限定されるため「幻のトウモロコシ」として人気です。昼夜の寒暖差と飛驒牛の完熟堆肥による土づくりにより、平均糖度は17%。農家さんの愛情とメロンにも負けない甘さが詰まったブランドコーンです。



### 火畑そば

高根町の高地を利用して栽培される在来種の小そばで、名前の由来は日和田地区の焼き畑農業からといわれています。ルチンが多く含まれ、風味と香りが高いことが特徴。秋に開催される「火畑そば収穫祭」には、そば通が集います。



### キャンプ場

高地である高根町内にはキャンプ場が多く、夏でも涼しく快適に過ごせます。「飛驒たかね野麦オートビレッジ」は、夜には満点の星空が広がるキャンプ場。乗鞍岳中腹にある「アイミックス自然村南乗鞍オートキャンプ場」はトレーラーハウスやバンガローが魅力です。「日和田高原ロッジ・キャンプ場」は日和田高原内にあり、北にアルプス連峰・乗鞍岳、南に御嶽山を望む飛驒随一の景観を誇ります。標高1,600mに位置する「無印良品南乗鞍キャンプ場」は自然との共存がコンセプト。手付かずの自然が感じられる、キャンパーの憧れの地でもあります。

#### ● 飛驒たかね野麦オートビレッジ

高山市高根町野麦660-1 ☎ 0577-59-2577

#### ● 日和田高原ロッジ・キャンプ場

高山市高根町日和田 ☎ 0577-59-2510

#### ● アイミックス自然村南乗鞍オートキャンプ場

高山市高根町阿多野郷594 ☎ 0577-59-2727

#### ● 無印良品南乗鞍キャンプ場

高山市高根町子ノ原高原 ☎ 03-5950-3660



飛驒たかね野麦オートビレッジ



日和田高原ロッジ・キャンプ場



無印良品南乗鞍キャンプ場

## 高根町 エリアマップ



- ※P4-P5の飛驒高山広域マップと併せてご覧ください。
- 自然
  - レジャー体験
  - 見る
  - 食べる
  - 買う
  - 伝統・文化・歴史
  - 特産品
  - 温泉
  - 宿泊

詳細情報につきましては、各施設へお問い合わせください。

### 日和田高原・柚ヶ池

御嶽山の麓に白樺林が広がる、のどかな日和田高原。その中には柚ヶ池という静かな池があり、魚が泳ぐ姿が見られます。柚とは木こりのことで、柚ヶ池には木こりとイワナ、白龍まつわる伝説が残っています。

高山市高根町日和田 ☎ 0577-59-2211 (高山市高根支所)



### 野麦峠

飛驒と信州の境にある標高1,672mの峠。野麦峠を通る街道は鎌倉街道や江戸街道、鯛街道とも呼ばれ、古くから信州や江戸と結ぶ重要な路線でした。糸引き工女が信州へ通った難所でもあり、毎年5月には長野県と合同で「野麦峠まつり」が開催されます。

高山市高根町野麦 ☎ 0577-59-2211 (高山市高根支所)



大人の好奇心も満ちた、映画以上に奥行きある場所

飛騨市といえば、飛騨古川町が舞台となったアニメ映画のヒットが記憶に残ります。実は、中心部は明治37年の大火でほぼ焼失。地元の人々が伝統的な建築様式を踏まえて建て直した町屋をはじめ、一般の家々にも匠の技を随所に取り入れたことで、美しい町並みを守ってきました。飛騨そばに飛騨牛ステーキといったグルメや、ここでしか楽しめない乗り物「レールマウンテンバ

イクガッタンゴロー」など、町歩きや体験の楽しみがバランスよく集まる飛騨市。もちろん、里山の自然を満喫したり、飛騨家具などの伝統工芸を鑑賞したりと、ここならではの生活文化に触れることも可能。好奇心を刺激する旅を求め続ける、大人にこそ訪れてほしい場所です。

#ガッタンゴロー



## 三寺参り



飛騨古川に200年以上前から続く伝統行事。毎年1月15日の夜、親鸞聖人のご恩を偲び、円光寺・真宗寺・本光寺を詣る風習です。明治時代、このお参りが若い男女が知り合うきっかけになったことから、縁結びが叶うお参りとして全国に知られるようになりました。



- 円光寺  
飛騨市古川町殿町11-11 ☎ 0577-73-2954
- 真宗寺  
飛騨市三之町3-10 ☎ 0577-73-2730
- 本光寺  
飛騨市古川町式之町1-17 ☎ 0577-73-2938

## レールマウンテンバイク ガッタンゴロー

飛騨市で誕生した、マウンテンバイクと廃線後の鉄道を組み合わせた新感覚の乗り物「ガッタンゴロー」。地元神岡町で製作されたガイドローラー付きメタルフレームに、2台のマウンテンバイクを固定。ペダルをこぐと、スムーズにレール上を走行します。



- 飛騨市神岡町東雲1327-2 ☎ 090-7020-5852

## 飛騨市エリアマップ

※P4-P5の飛騨高山広域マップと併せてご覧ください。

- ▲ 自然
- 🚶 レジャー体験
- 📷 見る
- 🍴 食べる
- 🛒 買う
- 🏯 伝統・文化・歴史
- 🍷 特産品
- ♨️ 温泉
- 🏠 宿泊

詳細情報に関しては、各施設へお問い合わせください。

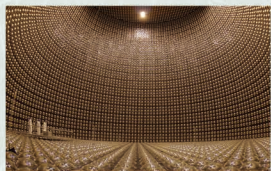
## 古川祭

ユネスコ無形文化遺産に登録された、全国に名を馳せる古川祭。気多若宮神社の例祭で、国の重要無形民俗文化財にも指定されている伝統神事です。4月の2日間、神社での「御神輿行列」を中心に、「起し太鼓」と「屋台行列」が加わり、盛大な時代絵巻が繰り広げられます。



## ひだ宇宙科学館 カミオカラボ

宇宙物理学に触れることができる「ひだ宇宙科学館カミオカラボ」。「ニュートリノ」の研究でノーベル物理学賞をもたらした「スーパーカミオカンデ」をはじめ、宇宙と素粒子の謎を探求するための研究拠点が飛騨市神岡に集まっています。素粒子の不思議な性質を迫力のある映像やゲームで体感したり、遊びながら学べるスポットです。



- 飛騨市神岡町夕陽ヶ丘6 ☎ 0578-86-9222

## 薬草料理

森林が面積の9割以上を占める飛騨市では、245種類以上もの薬草が自生しています。「飛騨市薬草ビレッジ構想プロジェクト」では、市やNPO法人、薬草愛好団体、地元企業などが力を合わせ、市民の健康のため薬草の普及に取り組んでいます。



# 12



# 白川郷・白川村

茅葺屋根に「ただいま」日本人の心の原風景がここに

霊峰白山の恩恵深く、大自然に囲まれた秘境・白川郷。1995年にユネスコの世界遺産に登録された合掌造り集落は、あまりにも有名です。相互扶助の営み「結」の心が根付き、暮らしの様々な場面で住民同士が助け合ってきたこの地域。厳冬の豪雪に耐えるために工夫された茅葺屋根の合掌造りは、日本の田園風景の象徴ともいえ

ます。その伝統的な建築様式を間近で見れば、先人たちの技と知恵に舌を巻くことでしょう。他にも、雄大な自然に囲まれてくつろぐ平瀬温泉や、白水湖と大白川露天風呂を擁す大白川園地など、自然がビッグスケールで包み込みます。訪れた人が「帰るべき場所」にきた」と感じられるような、心のふるさとしてす。

## 合掌集落

日本の原風景ともいべき美しい景観をなす、合掌造りの集落。これが評価され、1976年に重要伝統的建造物群保存地区として選定され、さらに1995年には富山県の五箇山と共に、ユネスコの世界遺産（文化遺産）に登録されました。



大野郡白川村大字荻町 ☎ 05769-6-1013 (白川郷観光協会)

## すったて鍋

全国の強豪ご当地鍋が集まる「ニッポン全国鍋合戦」で、初参戦にして優勝し話題を集めた鍋。「すったて」とは、水に浸した大豆をすり潰したもの。それに味噌や醤油を加えた出汁を混ぜていただく鍋で、白川郷のソウルフードです。



## 白川郷・白川村 エリアマップ



## どぶろく (どぶろく祭り)

白川郷では毎年10月に、白川八幡宮と鳩谷八幡神社と飯島八幡神社で、五穀豊穡・家内安全・里の平和を山の神様に祈願する「どぶろく祭」が行われます。御神幸、獅子舞、民謡や舞踊などの神事が繰り広げられる祭りで、神社酒蔵で造り込まれたどぶろくが振る舞われます。



## 平瀬温泉

白川郷の南部、霊峰白山の麓から湧き出る平瀬温泉は、合掌造り集落から車で15分。美肌効果の高い含硫黄ナトリウム塩化物泉で、「子宝の湯」とも称される名湯です。民宿や旅館があるほか、「大白川温泉しらみずの湯」では日帰り入浴が可能です。



大野郡白川村平瀬 ☎ 05769-6-1311 (白川村役場)

## 御母衣ダム

高さ131m、堤長405m、堤体積7,950千m<sup>3</sup>の大スケール。延べ600万人の労働者と総工費400億円を費やして昭和35年に完成した、当時東洋一の規模を誇ったダム。ロックフィル方式で、石と粘土だけでつくられています。ダムサイト内の「御母衣電力館」では、建設過程や発電の仕組みなどを展示、解説しています。



大野郡白川村大字御母衣

## 白山白川郷ホワイトロード

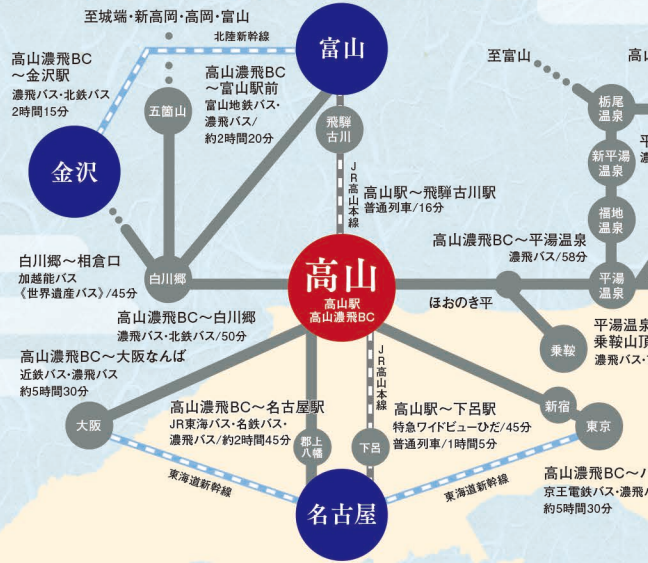
石川県の古都金沢や白山・加賀温泉郷と、世界遺産である白川郷や飛騨高山を結ぶ、白山国立公園内のドライブコース。次第に色付く山々の紅葉や雪に覆われた合掌造りの茅葺屋根など、限られた期間のみ見られる大自然がここにありま



☎ 05769-6-1664 (白山林道岐阜管理事務所)



## 鉄道とバスを使った高山から周辺エリアへのアクセス



## 高山へのアクセス

BC…バスセンター  
BT…バスターミナル

関東から	約4時間5分
東京駅	高山駅
東海道新幹線(のぞみ)	高山本線(特急ワイドビューひだ)
約1時間45分	約2時間20分

関西から	約3時間10分
新大阪駅	高山駅
東海道新幹線(のぞみ)	高山本線(特急ワイドビューひだ)
約50分	約2時間20分

名古屋から	約2時間20分
名古屋駅	高山駅
高山本線(特急ワイドビューひだ)	
約2時間20分	

北陸から

北陸から	約1時間30分
富山駅	高山駅
高山本線(特急ワイドビューひだ)	
約1時間30分	



# 飛騨高山交通アクセス

## お問い合わせ・予約先

- 鉄道**
- JR東海 <https://jr-central.co.jp/>
  - JR東日本 <https://www.jreast.co.jp/>
  - JR西日本 <https://www.westjr.co.jp/>



- バス**
- 濃飛バス予約センター TEL.0577-32-1688
  - 京王高速バス予約センター TEL.03-5376-2222
  - 近鉄高速バス TEL.0570-001631
  - JR東海バス TEL.0570-048-939
  - 富士急バス(コールセンター) TEL.0570-022956
  - 名鉄バスセンター TEL.052-582-0489
  - アルピコ交通 TEL.0263-35-7400
  - 岐阜バス TEL.058-240-0489
  - 北鉄バス TEL.076-234-0123
  - 富山地鉄バス TEL.076-433-4890
- 災害情報**
- 高山市役所



**道路情報**

- NEXCO中日本お客様センター TEL.0120-922-229